

8º EXAME para Obtenção do Título de Membro da SBCOC

PROVA ESCRITA

Instruções:

- A prova possui 50 questões com 4 alternativas, das quais uma única é correta.
- Preencha a bolha do cartão de respostas completamente.
- O tempo de prova é de 2 horas.
- Não rasure, não amasse e não dobre o cartão de respostas.
- O caderno e o cartão de respostas devem ser entregues ao fiscal quando você finalizar a prova.

QUESTÃO 1

Na avaliação da instabilidade posterior, a lesão descrita por Kim como tipo 3 corresponde a

- A) agenesia escapular.
- B) avulsão labial incompleta.
- C) perda do contorno do lábio posterior.
- D) avulsão labial com desvio maior que 5 mm.

QUESTÃO 2

Na fratura da diáfise da clavícula, o vaso que é vulnerável a lesão por estar fixado à clavícula por uma aponeurose fibrosa é a

- A) veia subclávia.
- B) artéria subclávia.
- C) veia jugular interna.
- D) artéria jugular interna.

QUESTÃO 3

A complicação mais frequente da fratura do coronoide é a

- A) instabilidade.
- B) pseudartrose.
- C) rigidez articular.
- D) ossificação heterotópica.

QUESTÃO 4

Na biomecânica do ombro, o atleta de natação apresenta um aumento da relação de força da musculatura

- A) adutora e rotadora externa sobre abdução e rotadora interna.
- B) adutora e rotadora interna sobre abdução e rotadora externa.
- C) abdução e rotadora externa sobre adutora e rotadora interna.
- D) abdução e rotadora interna sobre adutora e rotadora externa.

QUESTÃO 5

De acordo com a figura a seguir, as cargas axiais transmitidas através do úmero na face ulnar e radial são, respectivamente,



- A) 20% e 80%.
- B) 40% e 60%.
- C) 60% e 40%.
- D) 80% e 20%.

QUESTÃO 6

Na transferência tendínea para insuficiência do subescapular, o tendão que melhor corrige a instabilidade anterior dinâmica é o

- A) peitoral maior.
- B) grande dorsal.
- C) peitoral menor.
- D) trapézio inferior.

QUESTÃO 7

Na primoluxação glenoumeral associada à fratura do tubérculo maior, a recidiva é

- A) igual em todas as faixas etárias.
- B) mais frequente devido à lesão capsular.
- C) semelhante à fratura da tuberosidade menor.
- D) menos frequente devido à consolidação do fragmento.

QUESTÃO 8

O sinal de *bellows* (fole) durante a investigação artroscópica da lesão do manguito rotador corresponde

- A) à imagem de frangeamento que surge na inspeção da lesão parcial bursal.
- B) à presença de uma reentrância na parte articular do supraespinal, revelando uma lesão total.
- C) ao fragmento do subescapular que se desloca no intervalo rotador quando tracionamos o cabo longo do bíceps.
- D) ao surgimento de uma bolha ou expansão do manguito quando realizamos a injeção de soro fisiológico na lesão parcial intrassubstancial.

QUESTÃO 9

O termo “femoralização” é utilizado quando

- A) há uma erosão na borda inferior do acrômio pela ascensão umeral.
- B) observamos uma displasia do ombro que lembra a articulação do quadril.
- C) há uma reabsorção do tubérculo maior como seqüela da fratura do úmero proximal.
- D) há um arredondamento das tuberosidades umerais na artropatia crônica do manguito rotador.

QUESTÃO 10

Na cirurgia de Eden-Lange para escápula alada, promovemos a

- A) lateralização das inserções dos romboides e elevador da escápula.
- B) inferiorização do elevador da escápula e medialização do serrátil anterior.
- C) centralização dos romboides maior e menor junto ao ângulo inferior escapular.
- D) transferência da cabeça esternal do peitoral maior para borda anterossuperior da escápula.

QUESTÃO 11

Na imagem a seguir, as setas indicam a lesão labral de



- A) GLAD.
- B) ALPSA.
- C) SLAP 2.
- D) Perthes.

QUESTÃO 12

Na reconstrução da cápsula superior para lesões irreparáveis do manguito rotador, a taxa de cicatrização da fásia lata *versus* aloenxerto dérmico é

- A) inferior.
- B) superior.
- C) equivalente.
- D) pior em idosos.

QUESTÃO 13

A reabilitação cirúrgica da lesão do manguito rotador é dividida nas seguintes fases, sequencialmente:

- A) fortalecimento muscular, mobilidade ativa e mobilidade passiva.
- B) mobilidade passiva, fortalecimento muscular e mobilidade ativa.
- C) imobilização, mobilidade passiva, mobilidade ativa e fortalecimento muscular.
- D) imobilização, mobilidade ativa, mobilidade passiva e fortalecimento muscular.

QUESTÃO 14

Dor, parestesia ou apreensão são patognomônicos de instabilidade inferior quando presentes no teste

- A) de Kim.
- B) do sulco.
- C) de Gagey.
- D) de Fukuda.

QUESTÃO 15

Na técnica da artroplastia de cabeça de rádio, a melhor exposição para implantar a prótese é realizada com distração, estresse em

- A) varo e pronação.
- B) varo e supinação.
- C) valgo e pronação.
- D) valgo e supinação.

QUESTÃO 16

A lesão neurológica iatrogênica mais comum do ombro é a do

- A) axilar nas artroplastias de ombro.
- B) axilar nas cirurgias de instabilidade.
- C) musculocutâneo na cirurgia de Latarjet.
- D) musculocutâneo na tenodese subpeitoral do bíceps.

QUESTÃO 17

No tratamento cirúrgico da tríade terrível, a fratura do coronoide tipo 3 de O'Driscoll deve ser estabilizada

- A) independentemente das lesões associadas.
- B) se associada à lesão de Essex-Lopresti.
- C) se não for possível a reconstrução da cabeça de rádio.
- D) quando não for realizada a reconstrução do complexo ligamentar medial.

QUESTÃO 18

Na instabilidade horizontal da articulação acromioclavicular, os restritores da translação posterior são os ligamentos acromioclaviculares

- A) anterior-inferior e conoide.
- B) posterior-superior e conoide.
- C) anterior-inferior e trapezoide.
- D) posterior-superior e trapezoide.

QUESTÃO 19

Dentre as causas abaixo, de osteoartrose glenoumeral no paciente jovem, a mais comum é

- A) condrolise.
- B) necrose avascular.
- C) degeneração idiopática.
- D) luxação glenoumeral ou seu tratamento.

QUESTÃO 20

As estruturas que formam o assoalho e o teto da polia do bíceps são, respectivamente, o

- A) intervalo rotador e o ligamento transversos.
- B) Ligamento transversos e o intervalo rotador.
- C) ligamento glenoumeral superior e o ligamento coracoumeral.
- D) ligamento coracoumeral e o ligamento glenoumeral superior.

QUESTÃO 21

Na tenodese subpeitoral do bíceps, o afastamento do nervo musculocutâneo do sítio de fixação do tendão aumenta em

- A) abdução.
- B) extensão.
- C) rotação interna.
- D) rotação externa.

QUESTÃO 22

Na anatomia do ombro, o túnel do supraespinal é

- A) diminuído na rotação interna e aberto na rotação externa, devido ao efeito do tubérculo maior.
- B) diminuído na rotação externa e aberto na rotação interna, devido ao efeito do tubérculo maior.
- C) diminuído na rotação interna e aberto na rotação externa, devido ao efeito do tubérculo menor.
- D) diminuído na rotação externa e aberto na rotação interna, devido ao efeito do tubérculo menor.

QUESTÃO 23

Dentre as complicações abaixo, de artroplastia total do cotovelo, a mais comum é a

- A) infecção.
- B) soltura asséptica.
- C) neuropatia do ulnar.
- D) fratura periprotética.

QUESTÃO 24

A alteração evidenciada na imagem do cotovelo a seguir é



- A) *patella cubiti*.
- B) entesófito tricípital.
- C) ossificação heterotópica.
- D) avulsão apofisária do olécrano.

QUESTÃO 25

A complicação mais comum do tratamento da luxação simples do cotovelo é a

- A) rigidez.
- B) instabilidade.
- C) lesão neurológica.
- D) artrose pós-traumática.

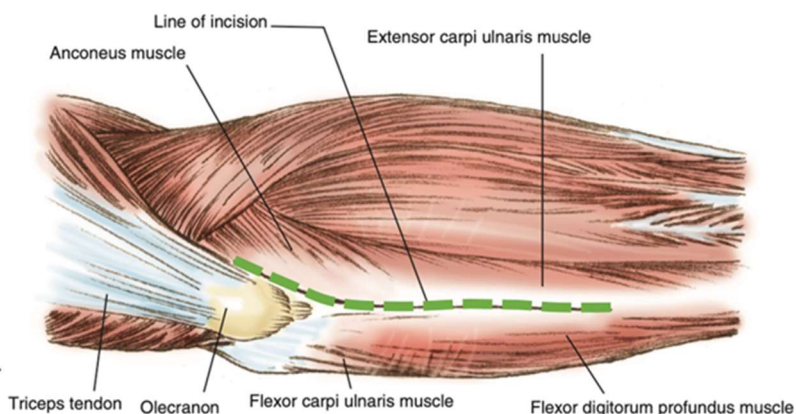
QUESTÃO 26

No tratamento da capsulite adesiva por manipulação sob anestesia, existe risco aumentado de lesões iatrogênicas em pacientes

- A) diabéticos.
- B) tabagistas.
- C) hipotireoideos.
- D) dislipidêmicos.

QUESTÃO 27

O acesso cirúrgico na figura a seguir é o de



- A) Boyd.
- B) Kocher.
- C) Kaplan.
- D) Hotchkiss.

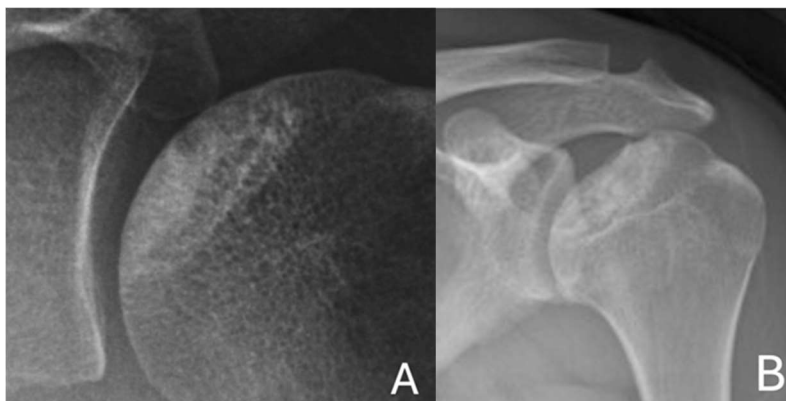
QUESTÃO 28

Os testes com maior sensibilidade para instabilidade glenoumeral anterior são

- A) apreensão e recolocação.
- B) surpresa e Load and Shift.
- C) gaveta anterior e surpresa.
- D) apreensão e gaveta anterior.

QUESTÃO 29

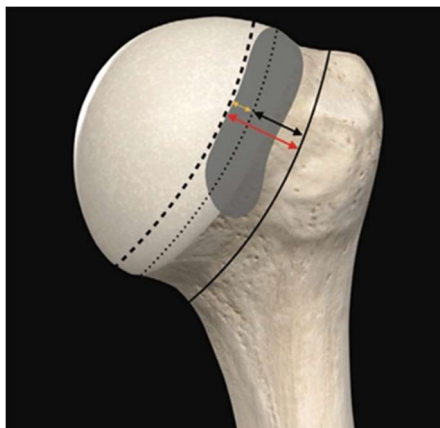
Nas lesões evidenciadas nas figuras A e B a seguir, o estágio de necrose avascular conforme Cruess e a melhor opção cirúrgica são, respectivamente,



- A) II e III, hemiartroplastia e artroplastia total.
- B) III e V, hemiartroplastia e artroplastia total.
- C) II e IV, descompressão subcondral e hemiartroplastia.
- D) III e IV, descompressão subcondral e hemiartroplastia.

QUESTÃO 30

Uma lesão de Hill-Sachs é considerada *off-track* quando sua borda



- A) lateral está lateral ao *glenoid track*.
- B) medial está lateral ao *glenoid track*.
- C) lateral está inferior ao *glenoid track*.
- D) medial está medial ao *glenoid track*.

QUESTÃO 31

No tratamento de lesões irreparáveis do manguito rotador, a reconstrução da cápsula superior

- A) é indicada nas lesões anterossuperiores.
- B) utiliza enxertos com espessura inferior a 1 mm.
- C) apresenta taxas de não cicatrização baixas, inferiores a 5%.
- D) atua como contentor estático da translação proximal da cabeça umeral.

QUESTÃO 32

Em relação ao posicionamento na artroscopia do ombro,

- A) a cadeira de praia acarreta maior risco de embolia gasosa.
- B) o decúbito lateral com tração diminui o risco de lesão neurológica.
- C) o decúbito lateral com tração permite o uso de anestesia regional, somente.
- D) a cadeira de praia acarreta maior risco de lesão do nervo axilar na confecção do portal anteroinferior.

QUESTÃO 33

Sobre a artroscopia do cotovelo,

- A) no portal anteromedial, o nervo em risco anteriormente é o ulnar.
- B) os portais anterolaterais proximais são mais seguros que os distais.
- C) o portal *soft spot* é o principal portal para instrumentação no compartimento anterior.
- D) o portal posterolateral é o principal portal para visualização do compartimento posterior.

QUESTÃO 34

Quanto às complicações da cirurgia de Latarjet,

- A) ocorrem em menos 5% dos casos.
- B) a perda de rotação externa é comum.
- C) a mais frequente é a infecção pós-operatória.
- D) a protrusão do enxerto lateral à glenoide diminui o risco de artrose.

QUESTÃO 35

A fratura isolada do tubérculo maior do úmero

- A) não pode ser operada por artroscopia.
- B) é facilmente reduzida de forma fechada.
- C) não pode ser reduzida por via deltopeitoral.
- D) na maioria das vezes não precisa ser operada.

QUESTÃO 36

Na fratura do corpo da escápula, o tratamento cirúrgico é indicado quando a radiografia em perfil escapular revela uma angulação da borda lateral a partir de

- A) 15°.
- B) 30°.
- C) 45°.
- D) 60°.

QUESTÃO 37

O termo ductilidade refere-se à capacidade de um implante

- A) deformar antes da falha.
- B) resistir a forças torcionais.
- C) resistir a forças cíclicas antes da falha.
- D) resistir a uma força única antes da falha.

QUESTÃO 38

No diagnóstico diferencial da epicondilite lateral, o teste com maior sensibilidade para a irritação do nervo interósseo posterior é a

- A) dor a pronação resistida.
- B) dor a supinação resistida.
- C) perda de força na extensão do punho.
- D) perda de força na extensão do dedo médio.

QUESTÃO 39

Na lesão extensa do manguito rotador, a utilização do balão subacromial é contraindicada na

- A) artrose acromioclavicular.
- B) insuficiência do infraespinal.
- C) insuficiência do subescapular.
- D) presença de reparo do manguito rotador.

QUESTÃO 40

No tratamento cirúrgico da fratura-luxação de Monteggia, a principal causa de reoperação é

- A) infecção.
- B) instabilidade.
- C) pseudartrose da ulna.
- D) ossificação heterotópica.

QUESTÃO 41

A fratura desviada do terço lateral da clavícula, quando tratada conservadoramente, apresenta taxa de retardo de consolidação e pseudoartrose de aproximadamente

- A) 5%.
- B) 20%.
- C) 40%.
- D) 60%.

QUESTÃO 42

Na rigidez pós-traumática do cotovelo, a proliferação dos miofibroblastos ocorre

- A) tardiamente e é maior na cápsula anterior.
- B) tardiamente e é maior na cápsula posterior.
- C) precocemente e é maior na cápsula anterior.
- D) precocemente e é maior na cápsula posterior.

QUESTÃO 43

Na artroplastia reversa do ombro, o uso da glenosfera com centro de rotação lateralizado

- A) preserva o estoque ósseo e aumenta o risco de instabilidade.
- B) diminui a ocorrência de *notching* e reduz a incidência de fraturas da espinha da escápula.
- C) permite maior amplitude de movimento sem impacto e facilita a reinserção do subescapular.
- D) promove melhor estética no contorno do ombro e melhora a tensão do manguito intacto remanescente.

QUESTÃO 44

A tendinite calcárea é mais frequente em

- A) homem, ombro direito, tabagismo.
- B) homem, ombro esquerdo, diabetes.
- C) mulher, ombro esquerdo, osteoporose.
- D) mulher, ombro direito, hipotireoidismo.

QUESTÃO 45

A fratura articular parcial da cabeça do rádio é mais frequente na região

- A) anterolateral.
- B) anteromedial.
- C) posterolateral.
- D) posteromedial.

QUESTÃO 46

A fratura da borda da glenoide que evolui com instabilidade glenoumeral tem como característica um desvio maior que

- A) 5 milímetros e envolvimento do $\frac{1}{4}$ anterior da superfície articular.
- B) 10 milímetros e envolvimento do $\frac{1}{4}$ anterior da superfície articular.
- C) 5 milímetros e envolvimento do $\frac{1}{4}$ posterior da superfície articular.
- D) 10 milímetros e envolvimento do $\frac{1}{4}$ posterior da superfície articular.

QUESTÃO 47

Na artroplastia total anatômica, o componente glenoidal *metal back*, quando comparado ao polietileno exclusivo,

- A) produz menos *debris*.
- B) permite menor lateralização.
- C) apresenta maior taxa de radiolucência.
- D) está associado a maior taxa de revisão.

QUESTÃO 48

Os testes com maior sensibilidade para diagnóstico das lesões ocultas do tendão da cabeça longa do bíceps são

- A) Speed e palpação.
- B) O'Brien e palpação.
- C) Yergason e Speed.
- D) Yergason e O'Brien.

QUESTÃO 49

Na lesão extensa do manguito rotador, o teste mais acurado para diagnóstico de lesão do redondo menor é o

- A) *drop sign*.
- B) sinal do corneteiro.
- C) *lag sign* maior do que 10°.
- D) *lag sign* maior do que 40°.

QUESTÃO 50

Segundo Kwon, o critério com maior pontuação no índice de cicatrização do manguito rotador (RoHI) é

- A) idade > 70 anos.
- B) retração da lesão > 3 cm.
- C) baixa densidade mineral óssea.
- D) infiltração gordurosa do infraespinal ≥ 2 .

GABARITO – SBCOC 2024

PROVA ESCRITA

Questão	Resposta	Questão	Resposta
1	C	26	A
2	A	27	A
3	C	28	A
4	B	29	C
5	B	30	D
6	B	31	D
7	D	32	A
8	D	33	B
9	D	34	B
10	A	35	D
11	D	36	C
12	B	37	A
13	C	38	B
14	B	39	C
15	B	40	C
16	B	41	C
17	A	42	C
18	D	43	D
19	D	44	D
20	C	45	A
21	D	46	B
22	A	47	D
23	B	48	B
24	A	49	D
25	B	50	B